

# Acquisitions **X-FIRES**<sup>TM</sup>

Acquisitions X-Fires è un marchio registrato

Stufa design senza condotto di evacuazione di  
Acquisitions of London.

## ISTRUZIONI DI INSTALLAZIONE E USO

Da consegnare al cliente

Revisione A - 10/07

### X-FIRE 1000IT

Codici prodotto

XF-1000L-IT - 1000IT Modello in pietra calcarea

XF-1000G-IT - 1000IT Modello in granito

XF-1000M-IT - 1000IT Modello a specchio

### X-FIRE WidescreenIT

Codici prodotto

XF-WSL-IT - WidescreenIT Modello in pietra calcarea

XF-WSG-IT - WidescreenIT Modello in granito

XF-WSM-IT - WidescreenIT Modello a specchio



N. identificazione prodotto 87BQ70



Acquisitions of London  
24-26 Holmes Road  
London NW5 3AB UK

Tel.: 0207 482 2949 - 24 ore su 24  
E-mail: sales@acquisitions.co.uk

# ISTRUZIONI DI INSTALLAZIONE

## Indicazioni preliminari all'installazione

L'apparecchio è una stufa a gas ad alto rendimento con effetto fiamma senza condotto di evacuazione. Fornisce calore radiante e per convezione in modo efficiente e sicuro, utilizzando la più moderna tecnologia catalitica applicata a bruciatore e convertitore.

L'apparecchio integra un sistema di monitoraggio della combustione (sistema di riduzione ossigeno, ODS) che non deve essere regolato né disattivato. In caso di sostituzione, utilizzare unicamente ricambi originali della casa produttrice (vedere Istruzioni d'uso).

Questo apparecchio è stato concepito per essere adatto a diverse situazioni, come descritto alla sezione Requisiti di installazione.

Installare l'apparecchio in conformità alle disposizioni vigenti e utilizzarlo unicamente in uno spazio sufficientemente ventilato. Nella stanza dell'installazione devono essere presenti due aperture di ventilazione permanenti, ciascuna di almeno 100 cm<sup>2</sup> (15,5 in<sup>2</sup>) distribuite al livello superiore e al livello inferiore. Si richiede inoltre una finestra o una feritoia di aerazione apribili. Questo apparecchio è impostato di fabbrica per il funzionamento in base al tipo di gas e alla pressione indicata sulla targhetta.

Le dimensioni minime della stanza devono rispettare le indicazioni riportate alla sezione 3.1. per poter ottenere una circolazione d'aria adeguata e garantire il corretto funzionamento della stufa. Tale volume può comprendere gli spazi adiacenti, purché non siano separati da una porta. L'apparecchio è inteso unicamente come fonte di calore secondaria e deve essere utilizzato solo in stanze dotate di qualsiasi forma di riscaldamento base.

L'apparecchio non deve essere installato in camera da letto, in bagno o in qualunque stanza destinata al riposo notturno. L'apparecchio non prevede un impianto di scarico di alcun tipo, in quanto il convertitore catalitico depura i fumi di combustione per fornire una sistema di combustione completo, intrinsecamente sicuro.

Alla prima accensione, la stufa emette il tipico odore dovuto all'uso di un apparecchio nuovo, il quale scomparirà dopo le prime ore di funzionamento. Durante questo periodo, la griglia esterna può emettere del fumo, che non costituisce però causa di preoccupazione. La stanza deve essere quindi adeguatamente ventilata, con porte e finestre aperte.

Prima di iniziare l'installazione, leggere per intero le istruzioni d'uso.

<b>Sezione</b>	<b>Contenuti</b>	<b>Pagina n°</b>	<b>Sezione</b>	<b>Contenuti</b>	<b>Pagina n°</b>
<b>1.0</b>	<b>Note importanti</b>	<b>1</b>	<b>8.0</b>	<b>Test e messa in funzione</b>	<b>6</b>
<b>2.0</b>	<b>Dati dell'apparecchio</b>	<b>2</b>	8.1	Funzionamento dell'apparecchio	6
<b>3.0</b>	<b>Requisiti di installazione</b>	<b>2</b>	8.2	Scintilla assente	6
3.1	Dimensioni della stanza	2	8.3	Impostazione della pressione	6
<b>4.0</b>	<b>Requisiti del sito</b>	<b>2</b>	8.4	Montaggio della cornice decorativa	7
4.1	Ventilazione	3	<b>9.0</b>	<b>Informazioni per il cliente</b>	<b>7</b>
<b>5.0</b>	<b>Disimballaggio dell'apparecchio</b>	<b>4</b>	<b>10.0</b>	<b>Manutenzione</b>	<b>7</b>
5.1	Checklist componenti	4	10.1	Manutenzione del supporto del bruciatore	8
<b>6.0</b>	<b>Linee di alimentazione del gas</b>	<b>4</b>	10.2	Gruppo pilota	8
<b>7.0</b>	<b>Preparazione dell'apparecchio</b>	<b>5</b>	10.3	Catalizzatori	8
7.1	Fissaggio dell'apparecchio	5	10.4	Test per perdite focolaio	9
7.2	Controllo del bruciatore	6	<b>11.0</b>	<b>Guida all'individuazione guasti</b>	<b>10</b>

## **1.0 INDICAZIONI IMPORTANTI**

L'apparecchio è una stufa catalitica a gas con effetto fiamma senza condotto di evacuazione, che fornisce calore radiante e per convezione. È stato concepito per il funzionamento a gas naturale in base alle regolazioni impostate di fabbrica, (vedere il tipo di gas e la pressione indicati sulla targhetta).

Per quanto riguarda le zone non trattate in queste istruzioni, l'apparecchio deve essere installato secondo le norme e i codici nazionali (UNI 7129, UNI 7131).

La mancata osservanza delle disposizioni o delle presenti istruzioni può rendere nulla la garanzia.

Installare l'apparecchio in conformità alle disposizioni vigenti e utilizzarlo unicamente in uno spazio sufficientemente ventilato.

È necessario prevedere un'apposita ventilazione e installare l'apparecchio in stanze di dimensioni idonee.

Nella stanza dell'installazione devono essere presenti due aperture di ventilazione permanenti, ciascuna di almeno 100 cm<sup>2</sup> (15,5 in<sup>2</sup>) distribuite fra livello superiore e livello inferiore. Si richiede inoltre una finestra o una feritoia di aerazione apribile. Per ridurre la possibilità di correnti, rumore proveniente dalla strada o penetrazione di insetti nella stanza attraverso lo sfiato, si consiglia di utilizzare uno sfiato con filtri interni.

Si osservi che gli apparecchi da riscaldamento creano correnti d'aria calda, che provocano spostamenti di calore sulle superfici delle pareti in prossimità degli apparecchi stessi. L'installazione dell'apparecchio vicino a pareti con rivestimento in vinile o tessuto oppure l'azionamento dello stesso in presenza di impurità nell'aria (come fumo di sigaretta, fumo di candele, ecc.) può scolorire le pareti.

Fare riferimento a TUTTE le istruzioni prima di installare e utilizzare l'apparecchio.

L'apparecchio non contiene amianto.

## 2.0 DATI DELL'APPARECCHIO

	<b>Modelli X-Fire 1000 IT</b>	<b>Modelli X-Fire Widescreen IT</b>
Gruppo gas	Gas naturale G20 CAT I2H	Gas naturale G20 CAT I2H
Pressione in entrata	20 mbar ( $\pm 2,0$ mbar)	20 mbar ( $\pm 2,0$ mbar)
Energia in entrata max.	Lordo 2,6 kW Netto 2,35 kW	Lordo 3,5 kW Netto 3,15 kW
Portata gas max.	0,25 m <sup>3</sup> /h	0,34 m <sup>3</sup> /h
Energia in entrata min.	Lordo 1,5 kW Netto 1,35 kW	Lordo 2,0 kW Netto 1,8 kW
Energia in entrata pilota	Lordo 166 W Netto 150 W	Lordo 166 W Netto 150 W
Pressione bruciatore	Alta 13,5 mbar ( $\pm 1,5$ mbar) Caldo 13,0 mbar ( $\pm 1,5$ mbar) Freddo Bassa 4,2 mbar ( $\pm 0,75$ mbar) Caldo 3,7 mbar ( $\pm 0,75$ mbar) Freddo	17,5 mbar ( $\pm 1,5$ mbar) Caldo 17,0 mbar ( $\pm 1,5$ mbar) Freddo 5,8 mbar ( $\pm 0,75$ mbar) Caldo 5,3 mbar ( $\pm 0,75$ mbar) Freddo
Limitatore di flusso bruciatore principale	Stereo 1,30 mm (1/4" BSP)	Stereo 1,45 mm (1/4" BSP)
Oxypilot	SIT/Bray 9082	SIT/Bray 9082
Raccordo gas	gomito del limitatore d'ingresso 8 mm	gomito del limitatore d'ingresso 8 mm
Accensione	Scintilla piezo	Scintilla piezo
Spinterometro	4,0 mm ( $\pm 1,0$ mm)	4,0 mm ( $\pm 1,0$ mm)

*Per i dati attuali, vedere la targhetta dell'apparecchio.  
Questo apparecchio è destinato al funzionamento in base al tipo di gas e alla pressione indicata sulla targhetta.*

## 3.0 REQUISITI DI INSTALLAZIONE

Questo apparecchio può essere installato con o senza focolare. Se è previsto un focolare, è possibile scegliere a proprio piacimento le dimensioni e il modello. Se l'apparecchio deve essere posizionato vicino a un camino in disuso dotato di canna fumaria a tiraggio naturale, la vecchia canna fumaria deve essere parzialmente isolata per prevenire passaggi di correnti; sarà necessario prevedere, tuttavia, una adeguata ventilazione per impedire la formazione di condensa. L'apparecchio è stato concepito per il fissaggio a parete. È possibile installare l'apparecchio su determinati tipi di materiali combustibili. Vedere sezione "Distanze da materiali combustibili".

Se l'apparecchio deve essere posizionato vicino a un camino in disuso o inutilizzabile dotato di canna fumaria a tiraggio naturale, qualunque dispositivo di tiraggio esistente sotto la griglia deve essere isolato per impedire perdite di calore o creazione di correnti. Il passaggio all'interno della canna fumaria deve essere parzialmente isolato per prevenire correnti eccessive; sarà necessario, tuttavia, aerare la vecchia canna fumaria per impedire la formazione di condensa e umidità. Consultare il funzionario locale addetto al controllo degli edifici.

### 3.1 DIMENSIONI DELLA STANZA

**Modelli X-Fire 1000:** Le dimensioni della stanza devono essere almeno di 30 m<sup>3</sup> (es. 3,5 m x 3,5 m x 2,4 m) per poter ottenere una circolazione d'aria adeguata e garantire il corretto funzionamento della stufa.

**Modelli X-Fire Widescreen:** Le dimensioni della stanza devono essere almeno di 40m<sup>3</sup> (es. 4m x 4m x 2,4 m) per poter ottenere una circolazione d'aria adeguata e garantire il corretto funzionamento della stufa. Tale volume può comprendere gli spazi adiacenti, purché non siano separati da una porta.

## 4.0 REQUISITI DEL SITO

*L'apparecchio è stato concepito per il fissaggio a parete. Non incassare parte dell'apparecchio nella parete.* Questo apparecchio può essere installato in qualsiasi stanza dell'abitazione, purché vengano rispettate alcune eccezioni e non venga utilizzato nei seguenti ambienti:

- Camere da letto, o zone utilizzate principalmente per il riposo notturno.
- Bagni, o zone in cui è altamente probabile che si generino elevate quantità di vapore.

L'installazione nei soggiorni è alquanto comune, tuttavia è consentita anche in altre stanze quali cucine, sale da pranzo e ingressi, purché sia disponibile una idonea alimentazione a gas naturale e vengano rigorosamente rispettati i requisiti di dimensionamento delle stanze e di ventilazione (vedere sezione 4.1). Questo apparecchio è stato concepito per essere versatile e, come tale, funziona correttamente se subisce lievi correnti a cui è normalmente esposta un'abitazione. Tuttavia, si sconsiglia di installare l'apparecchio

## 4.0 REQUISITI DEL SITO (continua)

in aree in cui è probabile sia esposto a forti correnti persistenti, generate da porte esterne, finestre, sfiati, ecc. Non installare l'apparecchio a meno di 1 metro da qualsiasi sfiato.

### ***Distanze da materiali non combustibili***

Si definiscono non combustibili le superfici di mattone, metallo, marmo, cemento, ecc., nonché numerosi materiali prodotti dall'uomo e resistenti alla fiamma. In caso di dubbio, consultare il produttore del materiale per ulteriori informazioni prima di procedere con l'installazione.

Le distanze ai lati dell'apparecchio devono essere pari a 50 mm. La distanza dalla parte anteriore dell'apparecchio deve essere pari a 500 mm.

Il retro dell'apparecchio può essere installato direttamente su una parete non combustibile, purché l'area dietro l'apparecchio stesso sia piana e non interferisca con i vari fori di ventilazione del pannello posteriore dell'apparecchio.

Questo apparecchio può essere installato con o senza focolare combustibile. Se è previsto un focolare, è possibile scegliere a proprio piacimento le dimensioni e il modello.

Si può posizionare uno scaffale non combustibile a qualunque altezza sopra l'apparecchio, purché sia mantenuta una distanza minima di 400 mm dalla parte superiore del pannello di vetro dell'apparecchio e la parete sopra l'apparecchio non sia combustibile.

### ***Distanze da materiali combustibili***

Si definiscono combustibili i materiali come legno, tessuto o altri soggetti a probabile combustione in caso di esposizione a una fiamma. In generale si considera materiale o superficie combustibile qualsiasi materiale soggetto a probabile sbiadimento, fusione o deformazione in caso di esposizione a calore moderato.

Le distanze ai lati dell'apparecchio devono essere pari a 100 mm, ma non devono essere presenti tende, tendine e altri tessuti entro una distanza di 500 mm dai lati dell'apparecchio. Non sono consentiti materiali analoghi direttamente sopra l'apparecchio, indipendentemente dalla distanza.

La distanza minima dal soffitto sopra l'apparecchio deve essere pari a 800 mm misurata dalla parte superiore del pannello di vetro dell'apparecchio.

Non posizionare i materiali combustibili direttamente davanti all'apparecchio a distanza inferiore a un metro.

Non posizionare assolutamente apparecchiature elettriche, come televisore con schermo al plasma, sulla parete sopra l'apparecchio. L'apparecchio è stato concepito per essere installato a parete da solo e non collegato a stufe a combustibile di qualunque tipo. Non posizionare scaffali combustibili sulla parete sopra l'apparecchio. Prima di montare specchi o cornici, ecc. alla parete sopra l'apparecchio è necessario stabilire se siano in grado di sopportare l'esposizione prolungata a calore moderato e umidità.

Il retro dell'apparecchio può essere fissato direttamente a una parete combustibile, purché sia relativamente piana e non interferisca con le varie perforazioni di ventilazione del pannello posteriore dell'apparecchio. La struttura della parete deve essere solida e costruita con materiale in grado di sopportare un calore moderato. Intonaco finito, carte da parati convenzionali e cartongesso installabile a secco sono esempi di materiali idonei. Evitare materiali - come carta da parati rasata, in vinile soffiato e goffrata - sensibili anche a calore minimo in quanto nel tempo possono apparire bruciati o sbiaditi.

Per montare l'apparecchio su una parete installabile a secco o sulla parete di una costruzione con struttura in legno, accertare l'integrità e la stabilità della parete stessa a fronte del peso dell'apparecchio. In questi casi, è importanti che la barriera antivapore non sia danneggiata, così come gli elementi strutturali dell'edificio.

L'apparecchio deve essere posizionato alla distanza da un pavimento solido (per es. pietra, laminato in legno, ecc.) consentita in base alla particolare struttura del telaio della stufa. Non è, tuttavia, consentito installare l'apparecchio entro una distanza di 100 mm da tappeti, tappetini o tessuti di qualsiasi tipo. Questa distanza si misura verticalmente dalla base del telaio dell'apparecchio.

## 4.1 VENTILAZIONE

Nella stanza dell'installazione devono essere presenti due aperture di ventilazione permanenti, ciascuna di almeno 100 cm<sup>2</sup> (15,5 in<sup>2</sup>) distribuite fra livello superiore e livello inferiore.

Si richiede inoltre una finestra apribile o equivalente. Nella valutazione della ventilazione, dovranno essere considerati anche i requisiti di altri apparecchi con canna fumaria in funzione nella stessa stanza o spazio.

La ventilazione installata deve essere conforme a codici o disposizioni locali (dove applicabile). Non utilizzare la ventilazione posizionata sotto o nelle immediate vicinanze dell'apparecchio (1 metro) in quanto può compromettere le prestazioni del sistema ODS.

L'apparecchio NON DEVE essere installato in camera da letto, in bagno o in qualunque stanza destinata al riposo notturno.

## 5.0 DISIMBALLAGGIO DELL'APPARECCHIO

Rimuovere le piattine e il coperchio superiore dell'imballaggio esterno, rimuovere le istruzioni o i kit di fissaggio.

Leggere integralmente le istruzioni prima di proseguire con il disimballaggio o l'installazione dell'apparecchio.

Rimuovere le parti restanti nell'imballaggio.

Verificare che i componenti forniti siano conformi alla relativa checklist. Smaltire i materiali di imballaggio presso il centro di riciclaggio locale.

## 5.1 CHECKLIST COMPONENTI

<b>QUANTITÀ</b>	<b>DESCRIZIONE</b>
1	Gruppo focolaio, bruciatore e cassa esterna (involucro)
1	Serie di istruzioni del costruttore
1	Cornice decorativa
1	Pacchetto prese a muro e viti
1	Gommino

## 6.0 LINEE DI FORNITURA DEL GAS

Vi sono tre possibili punti di accesso delle tubazioni di alimentazione del gas al focolaio dell'apparecchio. I punti di accesso sono fori incompleti.

Si possono praticare allacciamenti del gas a vista utilizzando i punti di accesso a una delle due estremità del focolaio o il punto di accesso alla base. Un allacciamento nascosto può essere invece praticato tramite il foro incompleto al centro sul retro del focolaio stesso. I modelli Widescreens dispongono di più accessi, in questo modo si elimina la necessità di completare i fori. Selezionare il punto di accesso più idoneo e completare i fori corrispondenti sia nel focolaio che nella cassa esterna.

Per prevenire cali di pressione inutili, non utilizzare più di 1,5 metri con un tubo da 12 mm di diametro.

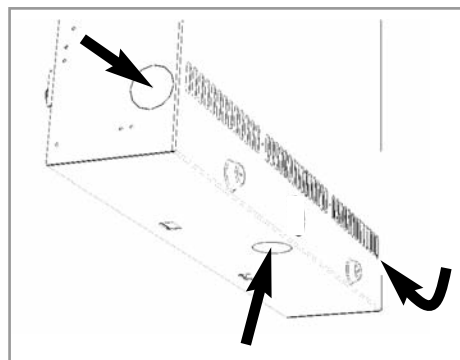
Se è necessario un allacciamento del gas incassato, il tubo di alimentazione deve essere provvisto di manicotto e fatto passare attraverso pareti e pavimenti, seguendo il percorso più breve.

I tubi di alimentazione incassati devono (laddove possibile) coprire il percorso in verticale ed essere posizionati nelle apposite scanalature, se lo spessore della parete disponibile è sufficiente. Evitare la posa di tubi orizzontali. Prima di praticare le scanalature su una parete solida, verificare la vicinanza di eventuali uscite di cavi/prese eventualmente già incassati. Fissare i tubi con le apposite clip e prevedere la protezione anticorrosione. Utilizzare preferibilmente raccordi e tubazioni con protezioni e finiture praticate in fabbrica. Ridurre al minimo i giunti e non utilizzare raccordi a compressione. Testare la tenuta delle tubazioni installate prima di applicare le protezioni e/o incassare tubazioni e raccordi.

Se l'apparecchio deve essere montato sulla parte interna di una parete di mattoni tradizionale con intercapedine o una parete piena, praticare il numero di fori necessario utilizzando una punta da muro da 6,5 mm. Inserire i tasselli murali in fibra di legno forniti in base alle necessità.

Per montare l'apparecchio su una parete installabile a secco o sulla parete di una costruzione con struttura in legno, saranno necessarie speciali viti di fissaggio per cavità non fornite in dotazione con il prodotto. Queste viti dovranno essere di metallo e non di plastica.

Se è necessario un allacciamento del gas incassato, verificare che il tubo di alimentazione del gas sia in posizione finale e possa entrare nell'apparecchio correttamente quando l'apparecchio è appeso alla parete.



## 7.0 PREPARAZIONE DELL'APPARECCHIO

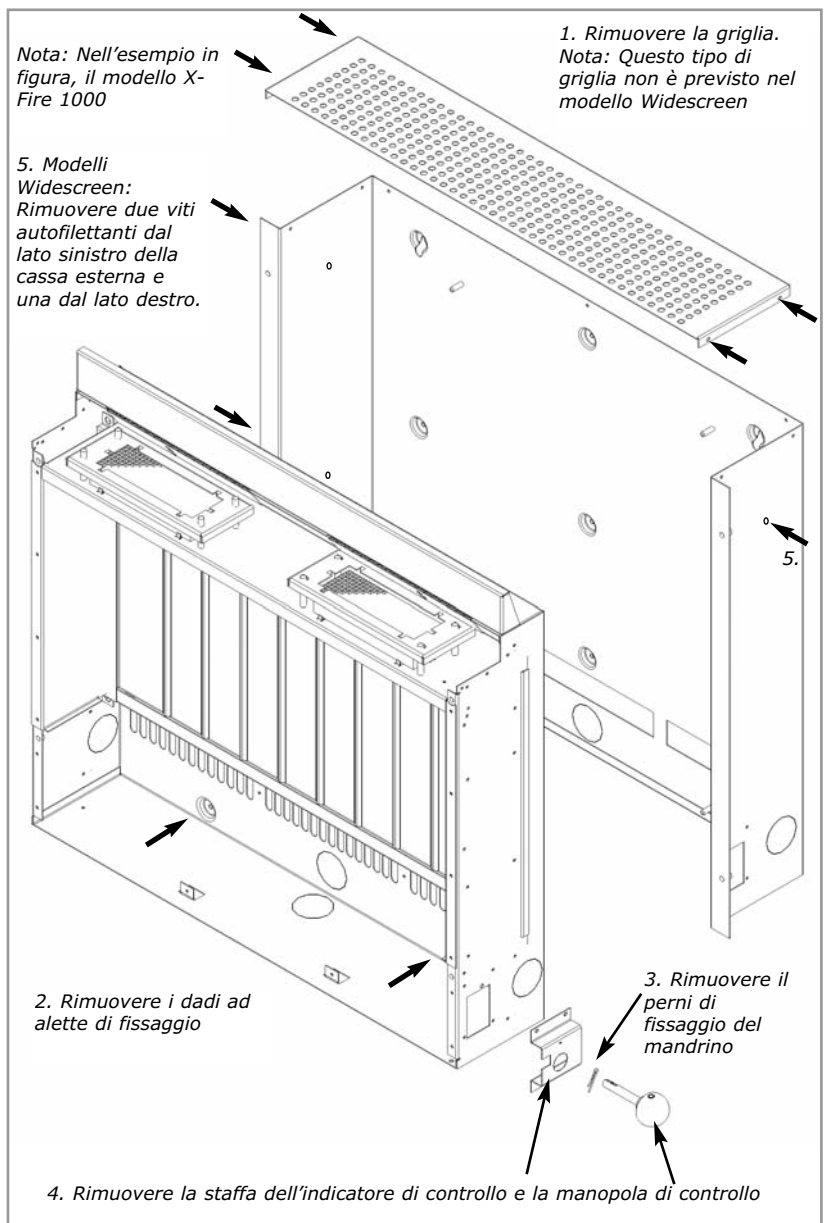
1. Rimuovere innanzitutto le due viti di fissaggio su ciascun lato della griglia superiore e (solo X-Fire 1000) rimuovere la griglia dalla cassa esterna.

2. Rimuovere i due dadi ad alette dai prigionieri di fissaggio che sporgono nella parte inferiore del focolaio principale come mostrato in figura.

La manopola di controllo è situata sul lato inferiore destro della cassa esterna, ed è montata in una staffa dell'indicatore che presenta una elemento sporgente metallico di indicazione. Rimuovere sia la manopola sia la staffa dell'indicatore come indicato di seguito.

3. Rimuovere il perno di fissaggio dallo stelo della valvola del gas ed estrarre la manopola di controllo e la prolunga dello stelo dal lato destro dell'apparecchio.

4. Rimuovere le quattro viti di fissaggio e la staffa dell'indicatore. È possibile ora staccare il focolaio dalla cassa esterna.



## 7.1 FISSAGGIO DELL'APPARECCHIO

Si consiglia di installare il bruciatore, se possibile, a un'altezza di 1,0 - 1,2 metri dal pavimento. In questo modo si ottiene una posizione di visualizzazione ottimale.

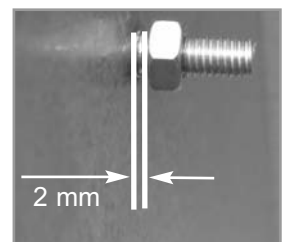
Dopo avere selezionato la posizione di montaggio definitiva dell'apparecchio, tenendo conto dei requisiti del sito indicati alla sezione 4 delle presenti istruzioni, dell'integrità della parete e della fattibilità del percorso di posa dei tubi di alimentazione proposto, fissare alla parete il focolaio dell'apparecchio.

Poiché il pannello frontale è piuttosto pesante, è possibile fissare la cassa esterna alla parete fino a nove (per i modelli X-Fire 1000), o quindici (per i modelli X-Fire Widescreen) posizioni, a seconda della resistenza o delle condizioni della parete. **In caso di dubbi, utilizzare sempre un numero superiore di dispositivi di fissaggio.** Utilizzare una livella a bolla d'aria per accertarsi che la cassa esterna sia sempre in piano durante l'installazione.

Se l'apparecchio deve essere montato sulla parte interna di una parete di mattoni tradizionale con intercapedine o una parete piena, praticare quattro fori a una profondità di 42 mm utilizzando una punta da muro da 8 mm. Inserire i tasselli murali in fibra di legno forniti. Per montare l'apparecchio su una parete installabile a secco o sulla parete di una costruzione con struttura in legno, saranno necessarie speciali viti di fissaggio per cavità non fornite in dotazione con il prodotto. Queste viti dovranno essere di metallo e non di plastica.

Inserire le viti in due dei fori superiori, lasciando sporgere 5 mm dalla parete. Appendere temporaneamente la cassa esterna alla parete, e contrassegnare eventuali punti di fissaggio aggiuntivi in base alle necessità. Se l'apparecchio deve essere fissato a una parete leggermente colorata, è consigliabile dipingere la parte della parete in prossimità dei fori rettangolari inferiori della cassa esterna con il nero o un colore scuro. In questo modo la parete viene mascherata quando si osserva dalla parte frontale dell'apparecchio. Accertarsi che la vernice sia completamente asciutta prima di montare l'apparecchio. Utilizzare la cassa esterna come modello per contrassegnare l'area sulla parete. Rimuovere la cassa dalla parete e praticare i fori per i punti di fissaggio aggiuntivi in base alle necessità. Inserire tasselli o viti di fissaggio per cavità come richiesto. Riposizionare la cassa esterna sulla parete e serrare a fondo tutte le viti di fissaggio utilizzando una livella a bolla d'aria per accertarsi che la cassa sia in piano e in posizione regolare.

A questo punto, con la cassa esterna fissata alla parete, è possibile montare il focolaio principale. Il focolaio viene supportato sulla cassa esterna mediante quattro prigionieri e due dadi normali (dispositivi di fissaggio superiori) e due dadi ad alette (dispositivi di fissaggio inferiori). Accertarsi che i dadi superiori siano allentati di circa un giro, rispetto alla posizione di avvitamento completo, in modo da creare uno spazio di 2 mm, come mostrato in figura. È possibile ora appendere il focolaio ai prigionieri superiori, quindi spingerlo sui prigionieri inferiori in modo che questi ultimi sporgano dai fori di fissaggio inferiori fino al pannello posteriore del focolaio. Serrare a fondo i dadi ad alette inferiori sui prigionieri di fissaggio inferiori. Successivamente, rimontare la griglia, (solo modelli X-fire 1000) la staffa dell'indicatore e la manopola di controllo e il mandrino, quindi fissare in posizione mediante le apposite viti (per il rimontaggio, effettuare in ordine inverso la sequenza di rimozione descritta nella sezione 7.0 di queste istruzioni).



## 7.2 CONTROLLO DEL BRUCIATORE

Non sono previsti componenti del letto di combustibile alternativi da installare. L'apparecchio è dotato di bruciatore a nastro, concepito per produrre una banda di fuoco costantemente variabile sull'intera lunghezza. Eseguire il controllo visivo del bruciatore per verificare che sia privo di corpi estranei. Per pulire o spolverare il bruciatore rimuovere il pannello di vetro togliendo le viti di fissaggio. Rimontare lo sportello di vetro dopo la pulizia o il controllo, accertandone la corretta tenuta.

## 8.0 TEST E MESSA IN FUNZIONE

Accendere e testare l'alimentazione di gas fino alla stufa per rilevare eventuali fuoriuscite, secondo i relativi codici e disposizioni locali in vigore.

### 8.1 FUNZIONAMENTO DELL'APPARECCHIO

Il pilota è visibile dietro il lato sinistro del bruciatore.

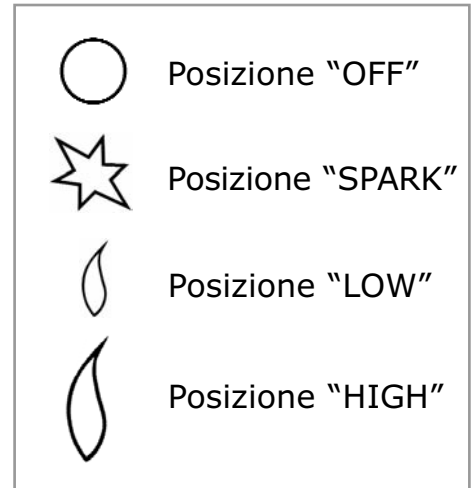
La manopola di controllo è situata sul lato inferiore destro della cassa esterna. Ha un design sferico e riporta i simboli mostrati nella figura a destra.

Premere e ruotare la manopola di controllo in posizione SPARK, mantenendola in posizione per qualche secondo.

Proseguire la rotazione in senso antiorario dopo lo scatto della scintilla fino alla posizione di accensione pilota, verificando che il pilota sia effettivamente acceso. In caso contrario, ruotare la manopola in senso orario e ripetere.

All'accensione del pilota dopo la scintilla, tenere premuta la manopola per circa dieci secondi. A questo punto, rilasciare la manopola: il pilota dovrebbe essere acceso. In caso di spegnimento del pilota durante l'uso, attendere tre minuti prima di ripetere la procedura di accensione. Per ottenere l'impostazione HIGH, premere leggermente la manopola di controllo e continuare a ruotare in senso antiorario fino a raggiungere la posizione HIGH. Il bruciatore principale si accenderà dopo qualche secondo. Per abbassare l'impostazione, ruotare in senso orario la manopola fino a raggiungere la posizione LOW.

Per passare in posizione PILOT da HIGH o LOW, premere la manopola di controllo, tornare in posizione pilota e rilasciare. Per spegnere la stufa, tenere premuta la manopola, tornare in posizione OFF e rilasciare.



### 8.2 SCINTILLA ASSENTE

Lo spazio tra l'elettrodo di massa e il pilota dovrà essere compreso tra 3 e 5 mm in modo da generare una scintilla adeguata. Non dovrebbero essere necessarie regolazioni. Qualora non venga generata la scintilla piezoelettrica, è possibile accendere il pilota manualmente. Se non è possibile generare la scintilla, controllare i collegamenti del conduttore isolato HT.

### 8.3 IMPOSTAZIONE DELLA PRESSIONE

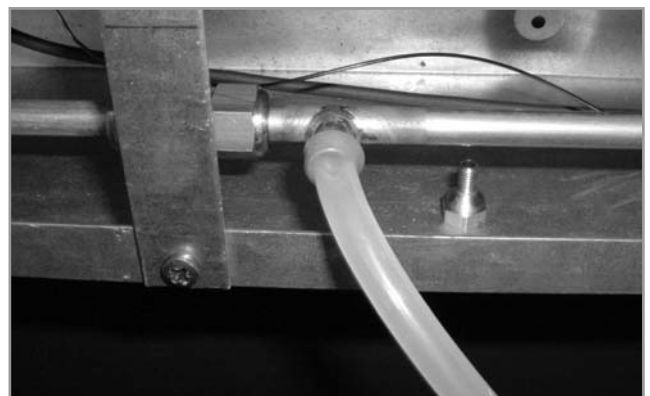
Il punto di prova della pressione è situato sul lato sinistro dell'apparecchio, sul tubo del bruciatore principale, vicino al limitatore di ottone adiacente alla staffa del bruciatore sul lato anteriore sinistro. Allentare la vite del punto di prova della pressione di impostazione, e collegare un manometro a "U". Accendere la stufa con impostazione HIGH.

Per mettere in funzione l'apparecchio, la pressione del bruciatore deve essere conforme ai valori indicati nella relativa sezione di queste istruzioni. La stufa è impostata di fabbrica in modo da raggiungere tali pressioni e qualsiasi variazione significativa può indicare un problema di alimentazione. Se la pressione è eccessiva, il contatore di alimentazione del gas potrebbe essere impostato erroneamente. Verificare con la stufa in funzione e, se necessario, richiedere all'azienda erogatrice del gas di eseguire il reset.

Se la pressione del bruciatore è troppo bassa, verificare la pressione in entrata con l'apparecchio in funzione. Se è inferiore a 20 mbar, l'azienda erogatrice del gas dovrà eseguire il reset. Se la pressione impostata è troppo bassa, ma quella al manometro è accettabile, si sospetta un problema alla tubazione di alimentazione.

Ciò potrebbe essere dovuto a sporco e detriti, tubi attorcigliati o di dimensioni inadeguate, restringimento in un raccordo, gomito di chiusura non completamente aperto o scintillio della saldatura su un giunto. Identificare la causa della limitazione e risolvere il problema. Spegner la stufa, scollegare il manometro a "U" e rimontare il raccordo filettato di prova. Accendere la stufa e controllare la tenuta del gas sul raccordo filettato di prova.

Qualora la pressione del bruciatore non sia conforme ai valori espressi dai dati riportati nella relativa sezione di queste istruzioni, non mettere in funzione l'apparecchio e contattare il costruttore per ulteriori chiarimenti.





## 8.4 MONTAGGIO FINALE DELLA CORNICE DECORATIVA

Poiché la cornice decorativa è piuttosto pesante, per effettuare l'operazione è consigliabile contattare l'assistenza.

La cornice decorativa è sostenuta da quattro viti M6 che sporgono dalla parte anteriore della cassa esterna da inserire negli appositi fori. Verificare che ogni vite sia allentata di circa un giro, rispetto alla posizione di avvvitamento completo, in modo da creare uno spazio di 2 mm (come mostrato in figura). Fissare semplicemente il pannello di copertura alla cassa esterna, iniziando dalle due viti sul fondo, accertandosi che i fori corrispondenti a forma di chiave siano idonei ad agganciare la vite.

## 9.0 INFORMAZIONI PER IL CLIENTE

Le istruzioni devono essere consegnate all'utente per garantire il mantenimento dell'apparecchio in sicurezza. Mostrare al cliente come accendere e controllare la stufa.

Dopo la messa in funzione dell'apparecchio, spiegare al cliente come utilizzarlo in sicurezza, specificando la necessità di una manutenzione regolare. La frequenza di manutenzione dipende dall'uso, ma DEVE essere eseguita almeno una volta all'anno.

Spiegare che è possibile pulire la stufa, a raffreddamento avvenuto, passando un panno pulito in microfibra su quasi tutte le superfici. Consultare le istruzioni relative alla pulizia. Spiegare che la stufa emette il tipico odore dovuto all'uso di un apparecchio nuovo per un certo periodo di tempo dopo la prima messa in funzione e che per questo periodo potrebbe essere necessaria una adeguata ventilazione.

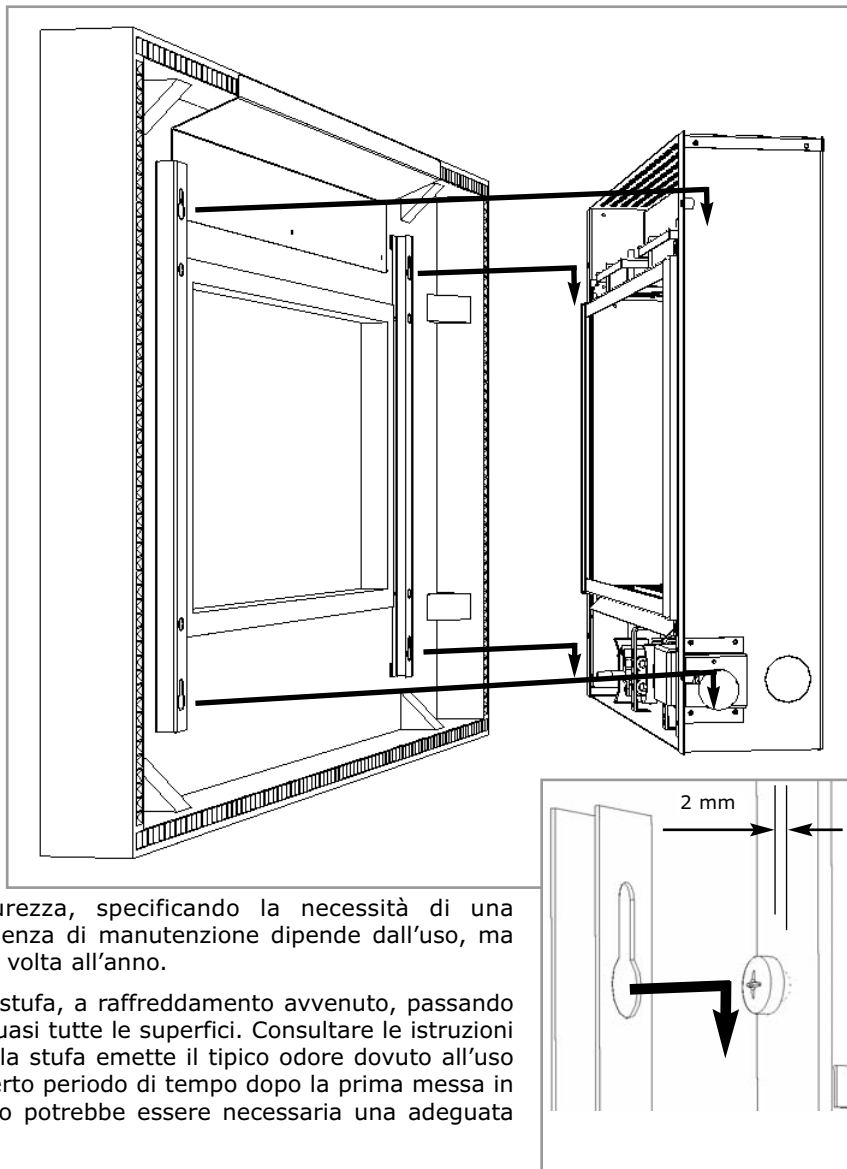
Si consiglia di utilizzare una protezione per bambini, animali domestici, anziani e malati.

## 10.0 MANUTENZIONE

Isolare la stufa dall'alimentazione del gas. Verificare che la stufa si sia completamente raffreddata prima di procedere alla manutenzione. Si riporta di seguito la procedura di manutenzione consigliata.

1. Disposizione di telo antipolvere e attrezzi.
2. Rimuovere la sezione di copertura. La rimozione si effettua seguendo la procedura di montaggio in ordine inverso, descritta nella sezione 8.4.
3. Rimuovere il gruppo sportello vetro e pulire accuratamente.
4. Controllare il bruciatore e i catalizzatori; se necessario pulire con una spazzola morbida.
5. Staccare l'alimentazione del gas.
6. Allentare le quattro viti che fissano le staffe di supporto del bruciatore alla base e sul retro del focolaio.
7. Rimuovere l'unità bruciatore, togliere i tubi del bruciatore e pulire accuratamente.
8. Pulire il limitatore di linea, il gruppo pilota e il tubo del bruciatore. Non rimuovere l'iniettore pilota, in quanto tale operazione potrebbe provocare danni.
9. Rimontare i componenti.
10. Avviare l'alimentazione del gas e controllare la tenuta. Controllare la corretta accensione di pilota e bruciatore.
11. Rimontare il gruppo sportello vetro, verificando la tenuta adeguata.
12. Reinstallare la copertura come descritto nella sezione 8.4.
13. Controllare che la ventilazione prevista non sia ostruita.
14. Accendere la stufa e testare le pressioni impostate.
15. Controllare che l'apparecchio funzioni in modo sicuro.

Per le istruzioni di manutenzione specifiche, vedere le relative istruzioni.



## 10.1 MANUTENZIONE DEL SUPPORTO DEL BRUCIATORE E DEL GRUPPO GAS

Rimuovere innanzitutto il pannello frontale (la rimozione si effettua seguendo la procedura di montaggio in ordine inverso, descritta nella sezione 8.4), il pannello di vetro e staccare l'allacciamento del gas all'interno dell'apparecchio. A questo punto si possono staccare gli allacciamenti del gas dalla relativa valvola. Allentare le quattro viti che fissano le staffe di supporto del bruciatore alla base e sul retro del focolaio. A questo punto è possibile rimuovere il bruciatore.

Rimuovere i tubi del pilota e del bruciatore principale, soffiando all'interno per eliminare eventuali detriti. Rimuovere il gomito dell'iniettore e soffiare all'interno per accertare che sia completamente pulito.

Staccare la garza del pilota e pulire con una spazzola morbida. Pulire esternamente il gruppo pilota con una spazzola morbida e soffiare nelle aperture delle fiamme sulla testa del pilota. Controllare che i fori di aerazione siano privi di residui o sporco. Se necessario, è possibile rimuovere il gruppo pilota staccando il conduttore isolato HT dell'elettrodo e il tubo del gas, svitando le viti di fissaggio e procedendo all'estrazione.

Il gruppo pilota non si può sottoporre a manutenzione, quindi non deve essere smontato. Per un intervento ottimale, pulire assolutamente l'interno dei fori di aerazione. **NON MODIFICARE O PIEGARE LA TERMOCOPPIA, PER TENERE ACCESO IL PILOTA.** Le modifiche sono pericolose e possono compromettere gravemente la sicurezza. Qualora il pilota non resti acceso, il problema sarà rappresentato dalla presenza di sporco, dall'alimentazione di gas o dalla necessità di sostituire la termocoppia.

La valvola del gas non si può sottoporre a manutenzione. Per sostituirlo, rimuovere la vite di fissaggio M4 che tiene la staffa della valvola in posizione, togliere i raccordi dei tubi, quindi l'intera valvola. La sostituzione deve essere eseguita con ricambi originali del costruttore.

Rimontare seguendo l'ordine inverso. Verificare che le pressioni impostate siano conformi a quelle indicate alla sezione 2, Dati dell'apparecchio.

## 10.2 GRUPPO PILOTA

Rimuovere la cassa, il focolaio interno (come indicato nella sezione relativa alla manutenzione), il filtro dei residui e l'unità pilota allentando le viti di fissaggio con un cacciavite lungo.

Pulire il gruppo pilota con una spazzola morbida e soffiare. Controllare che i fori di aerazione siano privi di residui o sporco. Pulire accuratamente la parte interna, è possibile rimuovere l'allacciamento dalla base dell'unità pilota utilizzando due chiavi, in modo da facilitare la pulizia. Non danneggiare né tentare di smontare l'iniettore pilota.

L'unità è impostata in stabilimento e l'unico controllo necessario prevede la verifica della correttezza dello spinterometro. Vedere le specifiche di impostazione dello spinterometro.

**NON MODIFICARE O PIEGARE LA TERMOCOPPIA, PER TENERE ACCESO IL PILOTA.** Se il pilota non resta acceso, il problema può essere rappresentato dalla presenza di sporco, dall'alimentazione di gas o dalla necessità di sostituire la termocoppia. Le modifiche sono pericolose e possono compromettere gravemente la sicurezza, quindi NON DEVONO essere apportate. La sostituzione deve essere eseguita con ricambi originali del costruttore. Rimontare seguendo l'ordine inverso. Verificare che le pressioni impostate siano conformi a quelle indicate alla sezione 2, Dati dell'apparecchio.

## 10.3 CATALIZZATORI

È consigliabile controllare segni di danni e sporco sui catalizzatori durante le procedure di manutenzione ordinaria. La durata prevista dei catalizzatori è superiore a 11.000 ore (10 anni di utilizzo normale), trascorse le quali dovrà essere sostituito.

Pulire eventuali depositi di sporco o fuliggine sui catalizzatori con una spazzola morbida e l'aspirapolvere. Prima di sostituire il catalizzatore, accertare che le guarnizioni eventualmente rimosse a scopo di pulizia siano in buone condizioni. Generalmente si richiedono guarnizioni nuove.

Le prestazioni del catalizzatore sono verificabili con un analizzatore dei gas di combustione come di seguito riportato. L'analizzatore dovrà essere conforme a EN50379-3. Tra quelli idonei ricordiamo l'analizzatore dei gas di combustione Telegan Sprint 2000XT.

**Importante: La temperatura dei gas emessi dai convertitori catalitici è superiore a 350°C. La misurazione dei gas a questa temperatura può danneggiare alcuni tipi di analizzatori. Per eventuali chiarimenti, contattare il costruttore.**

Accendere la stufa secondo le istruzioni operative e mettere in funzione con impostazione al massimo per 15 minuti. Posizionare la sonda di campionamento gas direttamente sul catalizzatore attraverso la griglia di uscita, sopra l'apparecchio. Registrare la concentrazione di anidride carbonica (CO<sub>2</sub>) e monossido di carbonio (CO) visualizzata sull'analizzatore, annotando anche le unità di misura in cui sono espressi i valori.

La maggior parte degli analizzatori visualizza le concentrazioni di anidride carbonica in percentuale (%) e quelle di monossido di carbonio in parti per milione (ppm).

### 10.3 CATALIZZATORI (continua)

Per calcolare il rapporto di combustione dell'apparecchio (CO/CO<sub>2</sub>) è necessario innanzitutto indicare entrambe le concentrazioni in termini di percentuale. Per convertire le parti per milione (ppm) in percentuale (%) dividere il valore in ppm per 10.000. Esempi: 35ppm = 0,0035%, 15ppm = 0,0015%, 5ppm = 0,0005%.

Dividere quindi la concentrazione di monossido di carbonio (CO) espressa in percentuale per la concentrazione di anidride carbonica (CO<sub>2</sub>) in modo da ottenere il rapporto di combustione dell'apparecchio.

$$\frac{\text{CO (\%)}}{\text{CO}_2 (\%)} = \text{rapporto}$$

**Il rapporto di combustione dei gas emessi dal convertitore catalitico non dovrà essere superiore a 0,0015.**

In caso di sostituzione, rimuovere innanzitutto la copertura decorativa (la rimozione si effettua seguendo la procedura di montaggio in ordine inverso, descritta nella sezione 8.4). I catalizzatori sono situati nella parte superiore del focolaio interno e possono essere rimossi svitando i dadi di fissaggio della piastra di tenuta. Rimuovere il catalizzatore e la relativa guarnizione e staccare.

Rimontare un nuovo catalizzatore e le guarnizioni in ordine inverso; accertarsi che il catalizzatore e lo sportello siano provvisti di guarnizioni adeguate.

### 10.4 TEST PER FUORIUSCITE FOCOLAIO

Controllare la solidità degli apparecchi obsoleti o a lungo inutilizzati. È fondamentale che tutti i prodotti di combustione fluiscano nei convertitori catalitici situati nella parte superiore del focolaio prima di fuoriuscire dall'apparecchio.

Il focolaio si riscalda accendendolo per qualche minuto per creare un flusso attraverso il focolaio stesso. Spegnerne quindi il bruciatore e introdurre un pellet di accensione o un fiammifero alla base della stufa, sotto il supporto del bruciatore. Dalla parte superiore dell'apparecchio usciranno grandi quantità di fumo, ma senza fuoriuscire dai giunti o dai bordi delle guarnizioni, soprattutto attorno allo sportello. È importante ricordare che l'apparecchio non è stagno al 100% e che si potranno riscontrare piccole quantità di fumo negli angoli dei giunti o sui bordi delle guarnizioni, ecc., senza che sia compromessa la sicurezza durante il funzionamento della stufa.

## 11.0 GUIDA ALL'INDIVIDUAZIONE GUASTI

### ***La stufa emette scintille, ma il pilota non si accende***

Assenza di gas nella stufa, controllare che gli isolatori siano aperti.  
Tubazione ostruita, pulire.  
Aria non scaricata completamente, scaricare nuovamente l'alimentazione o attendere.  
Contatto delle scintille a massa su struttura in metallo, ripristinare correttamente la distanza.  
Pilota bloccato, pulire internamente.

### ***Il pilota si accende, ma poi si spegne***

Pesante limitazione nell'alimentazione di gas: rimuovere l'ostruzione.  
Termocoppia difettosa, sostituire l'unità pilota.  
Pilota bloccato, pulire.  
Garza bloccata, pulire.  
Mantenere in posizione più a lungo la manopola di controllo.  
Controllare che la manopola di controllo non provochi incrostazioni sulla piastra dell'indicatore.  
Se il pilota non resta acceso, il problema può essere rappresentato dalla presenza di sporco, dall'alimentazione di gas o dalla necessità di sostituire la termocoppia.  
Le modifiche sono pericolose e possono compromettere gravemente la sicurezza. **NON MODIFICARE O PIEGARE LA TERMOCOPPIA, PER TENERE ACCESO IL PILOTA.**

### ***La stufa non emette scintille per il pilota***

Conduttore isolato HT staccato, rimontare.  
Controllare lo spinterometro (vedere la sezione 8.2).  
Unità piezo difettosa, sostituire.  
Cortocircuito dell'elettrodo a causa dei detriti, pulire.  
Cortocircuito delle scintille su struttura metallica sotto il supporto, riallineare il conduttore isolato HT.

### ***La stufa funziona per un po', poi si spegne***

Termocoppia allentata o difettosa, ripristinare.  
Pilota bloccato, pulire.  
Sporco o lanugine nel foro di aerazione pilota o sulla garza, pulire accuratamente.  
Se il pilota non resta acceso, il problema può essere rappresentato dalla presenza di sporco, dall'alimentazione di gas o dalla necessità di sostituire la termocoppia.  
Le modifiche sono pericolose e possono compromettere gravemente la sicurezza. **NON MODIFICARE O PIEGARE LA TERMOCOPPIA, PER TENERE ACCESO IL PILOTA.**

### ***La fiamma pilota si contrae quando la stufa è accesa al massimo***

Flusso di gas alla stufa scarso, controllare la pressione con la stufa al massimo.  
Se la pressione è bassa, rimuovere eventuali limitatori su tubazione o valvola.  
Controllare che tutti gli isolatori siano correttamente dimensionati e completamente aperti.  
Verificare che la pressione al contatore sia adeguata.  
Se il pilota non resta acceso, il problema può essere rappresentato dalla presenza di sporco, dall'alimentazione di gas o dalla necessità di sostituire la termocoppia.  
Le modifiche sono pericolose e possono compromettere gravemente la sicurezza. **NON MODIFICARE O PIEGARE LA TERMOCOPPIA, PER TENERE ACCESO IL PILOTA.**

### ***Alla prima accensione o durante l'uso la stufa emette odore***

Odore dovuto all'uso di un apparecchio nuovissimo.  
Fuoriuscita in corso. Eseguire il test per le fuoriuscite e risolvere eventuali problemi.  
Materiali combustibili utilizzati in posizioni non corrette.

# ISTRUZIONI D'USO

<i>Sezione</i>	<i>Argomento</i>	<i>Pagina n°</i>
1.0	Note importanti	1
2.0	Distanze dai combustibili	2
3.0	Ventilazione e dimensioni della stanza	2
4.0	Istruzioni operative	3
5.0	Sistema di monitoraggio della combustione	3
6.0	Pulizia	4
7.0	Manutenzione	4
8.0	Elenco ricambi	4

## 1.0 INDICAZIONI IMPORTANTI

L'installazione e la manutenzione della stufa DEVONO essere eseguite da una persona competente secondo i codici procedurali locali, i regolamenti edilizi e le istruzioni del costruttore.

La mancata osservanza delle disposizioni o delle presenti istruzioni può rendere nulla la garanzia.

Conservare il nome e l'indirizzo dell'installatore, la ricevuta di acquisto originale e la data di installazione come riferimento futuro. In mancanza di tali dati, la garanzia può risultare nulla.

L'apparecchio deve essere sottoposto a manutenzione regolare per garantire il funzionamento continuo in sicurezza. Per ulteriori informazioni, consultare le istruzioni per la manutenzione.

Alcune parti dell'apparecchio si scaldano naturalmente durante l'uso. Si consiglia di utilizzare un parafiamma adeguato, soprattutto in presenza di bambini, animali domestici, anziani o malati.

Il costruttore dell'apparecchio ritiene che tutte le superfici siano operative, tranne la manopola di controllo.

Le sostanze combustibili, come pavimento, mobili e coperture murarie morbide (come carta da parati in vinile soffiato o goffrata), bordi a bassa temperatura, ecc. possono sbiadire se eccessivamente vicine alla stufa. Per ulteriori dettagli sulla distanza delle sostanze combustibili, vedere la sezione relativa. Pavimentazioni o materiali combustibili non devono sporgere sul focolare (se installato).

L'apparecchio integra un sistema di monitoraggio della combustione (ODS).

NON bruciare corpi estranei nella stufa. Non utilizzare mai l'apparecchio se il pannello o lo sportello anteriore di vetro è stato rimosso, danneggiato o aperto.

Non posizionare oggetti sopra l'apparecchio.

Il catalizzatore integrato deve essere controllato dall'installatore durante la manutenzione per accertare l'assenza di difetti od ostruzioni che potrebbero prevenire il flusso corretto dei prodotti di combustione.

La durata prevista del catalizzatore è superiore a 11.000 ore (10 anni di utilizzo normale), trascorse le quali dovrà essere sostituito.

L'apparecchio è idoneo unicamente al tipo di gas fornito.

**AVVERTENZA:** Data la natura del prodotto, l'area circostante la parte superiore dell'apparecchio (cioè la griglia) raggiunge temperature molto elevate. Prestare attenzione quando si mette in funzione l'apparecchio.

Si osservi che gli apparecchi da riscaldamento creano correnti d'aria calda, che provocano spostamenti di calore sulle superfici delle pareti in prossimità degli apparecchi stessi. L'installazione dell'apparecchio vicino a pareti con rivestimento in vinile o tessuto oppure l'azionamento dello stesso in presenza di impurità nell'aria (come fumo di sigaretta, fumo di candele, ecc.) può scolorire le pareti.

## 2.0 DISTANZE DAI COMBUSTIBILI

### ***Distanze da materiali combustibili***

Si definiscono combustibili i materiali come legno, tessuto o altri soggetti a probabile combustione in caso di esposizione a una fiamma. In generale si considera materiale o superficie combustibile, qualsiasi materiale soggetto a probabile sbiadimento, fusione o deformazione in caso di esposizione a calore moderato.

Le distanze ai lati dell'apparecchio devono essere pari a 100 mm, ma non devono essere presenti tende, tendine e altri tessuti entro una distanza di 500 mm dai lati dell'apparecchio. Non sono consentiti materiali analoghi direttamente sopra l'apparecchio, indipendentemente dalla distanza.

La distanza minima dal soffitto sopra l'apparecchio deve essere pari a 800 mm misurata dalla parte superiore del pannello di vetro dell'apparecchio.

Non posizionare i materiali combustibili direttamente davanti all'apparecchio a distanza inferiore a un metro.

Non posizionare assolutamente apparecchiature elettriche, come televisore con schermo al plasma, sulla parete sopra l'apparecchio. L'apparecchio è stato concepito per essere installato a parete da solo e non collegato a stufe a combustibile di qualunque tipo. Non posizionare scaffali combustibili sulla parete sopra l'apparecchio. Prima di montare specchi o cornici, ecc. alla parete sopra l'apparecchio è necessario stabilire se siano in grado di sopportare l'esposizione prolungata a calore moderato.

Il retro dell'apparecchio può essere fissato direttamente a una parete combustibile, purché sia relativamente piana e non interferisca con le varie perforazioni di ventilazione del pannello posteriore dell'apparecchio. La struttura della parete deve essere solida e costruita con materiale in grado di sopportare un calore moderato. Intonaco finito, carte da parati convenzionali e cartongesso installabile a secco sono esempi di materiali idonei. Evitare materiali - come carta da parati rasata, in vinile soffiato e goffrata - sensibili anche a calore minimo in quanto nel tempo possono apparire bruciati o sbiaditi.

L'apparecchio deve essere posizionato alla distanza da un pavimento solido (per es. pietra, laminato in legno, ecc.) consentita in base alla particolare struttura del telaio della stufa. Non è, tuttavia, consentito installare l'apparecchio entro una distanza di 100 mm da tappeti, tappetini o panni di qualsiasi tipo. Tale dimensione si misura verticalmente dalla base del telaio dell'apparecchio.

### ***Distanze da materiali non combustibili***

Si definiscono non combustibili le superfici di mattone, metallo, marmo, cemento, ecc., nonché numerosi materiali prodotti dall'uomo e resistenti alla fiamma. In caso di dubbio, consultare il produttore del materiale per ulteriori informazioni prima di procedere con l'installazione.

Le distanze ai lati dell'apparecchio devono essere pari a 50 mm. La distanza dalla parte anteriore dell'apparecchio deve essere pari a 500 mm.

Il retro dell'apparecchio può essere fissato direttamente a una parete non combustibile, purché sia relativamente piana e non interferisca con le varie perforazioni di ventilazione del pannello posteriore dell'apparecchio.

Questo apparecchio può essere installato con o senza focolare combustibile. Se è previsto un focolare, è possibile scegliere a proprio piacimento le dimensioni e il modello.

Si può posizionare uno scaffale non combustibile a qualunque altezza sopra l'apparecchio, purché sia mantenuta una distanza minima di 400 mm dalla parte superiore del pannello di vetro dell'apparecchio.

## 3.0 VENTILAZIONE E DIMENSIONI DELLA STANZA

Nella stanza dell'installazione devono essere presenti due aperture di ventilazione permanenti, ciascuna di almeno 100 cm<sup>2</sup> (15,5 in<sup>2</sup>) distribuite al livello superiore e al livello inferiore. Si richiede inoltre una finestra apribile o equivalente.

La ventilazione installata deve essere conforme a codici o disposizioni locali (dove applicabile). Non utilizzare la ventilazione posizionata sotto o nelle immediate vicinanze dell'apparecchio in quanto può compromettere le prestazioni del sistema di monitoraggio della combustione (ODS).

Nella valutazione della ventilazione, l'installatore dovrà considerare anche i requisiti di altri apparecchi in funzione nella stessa stanza o spazio.

### 3.0 VENTILAZIONE E DIMENSIONI DELLA STANZA (continua)

È consigliabile prevedere un afflusso di aria fresca nella stanza per mantenere le temperature entro i limiti.

L'apparecchio NON DEVE essere installato in camera da letto o in bagno.

**Modelli X-Fire 1000:** Le dimensioni della stanza devono essere almeno di 30 m<sup>3</sup> (es. 3,5 m x 3,5 m x 2,4 m) per poter ottenere una circolazione d'aria adeguata e garantire il corretto funzionamento della stufa.

**Modelli X-Fire Widescreen:** Le dimensioni della stanza devono essere almeno di 40m<sup>3</sup> (es. 4m x 4m x 2,4 m) per poter ottenere una circolazione d'aria adeguata e garantire il corretto funzionamento della stufa.

Tale volume può comprendere gli spazi adiacenti, purché non siano separati da una porta.

L'apparecchio è inteso unicamente come fonte di calore secondaria e deve essere utilizzato solo in stanze dotate di qualsiasi forma di riscaldamento base.

### 4.0 ISTRUZIONI OPERATIVE

Il pilota è visibile dietro il lato sinistro del bruciatore.

La manopola di controllo è situata sul lato inferiore destro della cassa esterna. Ha un design sferico e riporta i simboli mostrati nella figura a destra.

Premere e ruotare la manopola di controllo in posizione SPARK, mantenendola in posizione per qualche secondo.

Proseguire la rotazione in senso antiorario dopo lo scatto della scintilla fino alla posizione di accensione pilota, verificando che il pilota sia effettivamente acceso. In caso contrario, ruotare la manopola in senso orario e ripetere.

All'accensione del pilota dopo la scintilla, tenere premuta la manopola per circa dieci secondi. A questo punto, rilasciare la manopola: il pilota dovrebbe essere acceso.

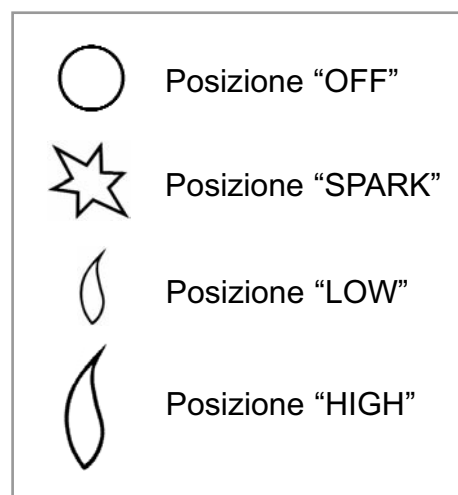
In caso di spegnimento del pilota durante l'uso, attendere tre minuti prima di ripetere la procedura di accensione.

Per ottenere l'impostazione HIGH, premere leggermente la manopola di controllo e continuare a ruotare in senso antiorario fino a raggiungere la posizione HIGH. Il bruciatore principale si accenderà dopo qualche secondo.

Per abbassare l'impostazione, ruotare in senso orario la manopola fino a raggiungere la posizione LOW.

Per passare in posizione PILOT da HIGH o LOW, premere la manopola di controllo, tornare in posizione pilota e rilasciare.

Per spegnere la stufa, tenere premuta la manopola, tornare in posizione OFF e rilasciare.



### 5.0 SISTEMA DI MONITORAGGIO DELLA COMBUSTIONE

La stufa è dotata di dispositivo di sicurezza per il monitoraggio della combustione (ODS). In caso di blocco dell'apparecchio durante l'uso senza alcuna ragione apparente, si possono sospettare varie motivazioni. Se l'apertura di una porta o finestra crea una corrente, il problema potrebbe essere dovuto a interferenze sul pilota; la soluzione è quindi l'eliminazione della corrente. L'apparecchio può essere quindi reinstallato secondo quanto indicato nella sezione precedente.

Se la causa non è l'interferenza sul pilota, allora potrebbe essersi attivato il sistema di sicurezza OSD. Spegnerne l'apparecchio e contattare l'installatore per controllare apparecchio e ventilazione. L'intervento di riparazione deve essere eseguito come previsto. NON utilizzare l'apparecchio finché l'apparecchio stesso e l'installazione non sono in sicurezza. Se il pilota continua a spegnersi, contattare l'installatore per controllare il funzionamento generale dell'apparecchio.

## 6.0 PULIZIA

Prima di eseguire una delle operazioni seguenti, verificare che l'apparecchio sia SPENTO e completamente freddo.

**PANNELLO DI VETRO:** Pulire con un detergente idoneo per vetri o per piastre di cottura. Prima di procedere, provare su una piccola parte.

**AREE VERNICIATE:** Spolverare e pulire con un panno asciutto.

**SUPERFICI IN PIETRA CALCAREA:** La pietra calcarea è porosa e con l'uso possono rimanere dei segni. Il telaio in pietra calcarea può essere pulito con una piccola quantità di acqua saponata calda. Le macchie persistenti possono essere rimosse con una soluzione di acqua e candeggina liquida diluita per uso domestico. I graffi superficiali o le macchie di superfici persistenti possono essere levigati con carta vetrata asciutta e bagnata a grana fine. I giunti possono essere riempiti con boiaccia per mattonelle idonea. Il telaio in pietra calcarea può essere sigillato con un sigillante per pietra idoneo (contattare il rivenditore). Questo prodotto consente di proteggere la pietra dalle macchine di vino rosso, tè o caffè, ma potrebbe scurirla leggermente.

**SUPERFICI IN GRANITO:** Per la pulizia giornaliera, utilizzare un panno morbido che non sfilacci. Altre tracce, come le impronte, possono essere rimosse dal telaio in granito utilizzando un detergente per vetri, o il detergente per superfici dure NET-TEX.

**SUPERFICI A SPECCHIO:** Manovrare il telaio a specchio con la massima attenzione perché potrebbe graffiarsi. Utilizzare esclusivamente un panno in microfibra umido per pulire e un altro panno in microfibra per asciugare. NON utilizzare panni sporchi o detersivi abrasivi, poiché potrebbero graffiare irrimediabilmente la superficie.

## 7.0 MANUTENZIONE

Controllare l'apparecchio a cadenza annuale per accertare che funzioni in sicurezza e che non vi siano accumuli eccessivi di fuliggine. La frequenza di manutenzione dipende dall'uso, ma DEVE essere eseguita almeno una volta all'anno, da una persona competente.

Le istruzioni di installazione contengono dati di manutenzione esaurienti a uso dell'installatore.

## 8.0 ELENCO RICAMBI

<b>PEZZO N°.</b>	<b>ARTICOLO</b>	<b>PEZZO N°.</b>	<b>ARTICOLO</b>
FB/F960003	Gruppo pannello vetro 1000	FT/F730023	Gruppo pilota
FB/F920020/1	Vetro ampio anteriore	TRAY 1000	Supporto bruciatore 1000
FB/F920020/2	Vetro laterale x 2	TRAY Wide	Supporto ampio bruciatore
FT003155/1	Valvola del gas	IN/F940136	Kit guarnizioni per catalizzatore
FB/F780052	Catalizzatore		
XF-WSL-IT	Telaio in pietra calcarea Widescreen	XF-1000L-IT	Telaio in pietra calcarea 1000
XF-WSG-IT	Telaio in granito Widescreen	XF-10000G-IT	Telaio in granito 1000
XF-WSM-IT	Telaio a specchio Widescreen	XF10000M-IT	Telaio a specchio 1000